

Quick Start Guide

Einrichtung der NovaBACKUP Cloud Port Umgebung im Wortmann Rechenzentrum

Version 6

Inhaltsverzeichnis

- Einleitung und Voraussetzungen 2
- Zugang zu NovaBACKUP Cloud Port bei Wortmann 2
- VPN Verbindung zur IaaS Firewall herstellen..... 4
- Erste Schritte auf der NovaBACKUP Cloud Port Umgebung 6
- Bereit für den Einsatz 8
- Upgrade Prozess des Storage Servers auf eine neue Version 9
- Technischer Support für NovaBACKUP Cloud Port 13
- Über NovaStor 14

Einleitung und Voraussetzungen

Dieser Guide soll Ihnen helfen, alle nötigen Schritte zu erledigen, um mit der NovaBACKUP Cloud Port Umgebung im Wortmann Rechenzentrum Ihre NovaBACKUP Kundensysteme produktiv über die Cloud zu sichern.

Um die NovaBACKUP Cloud Port Umgebung bei Wortmann produktiv nutzen zu können, stellen Sie sicher, dass folgende Voraussetzungen erfüllt sind:

1. Sie müssen auf dem Wortmann IaaS-Portal einen Mietvertrag für die NovaBACKUP Cloud Port Umgebung abschließen.
2. Sie haben die Wortmann Plattform Zugangsdaten, Dokumentationen, sowie den Lizenzschlüssel für NovaBACKUP Cloud Port vom terra CLOUD Team nach der Bestellung zur Verfügung gestellt bekommen und griffbereit.
3. Auf allen Kundensystemen, die auf die NovaBACKUP Cloud Port Umgebung gesichert werden sollen, muss NovaBACKUP PC, Server, oder Business Essentials installiert sein.
4. Sollten Sie noch keine technische Schulung für NovaBACKUP Cloud Port mitgemacht haben, ist es sehr empfehlenswert, diese Schulung noch mitzumachen, um das System vollständig zu verstehen, einrichten und managen zu können. Schauen Sie sich hierfür einfach die folgende Aufzeichnung an <https://youtu.be/jV2va4cePTU>
5. Wenn Sie noch nicht das TERRA Cloud Bootcamp mitgemacht haben sollten Sie das auf jeden Fall noch machen, da Sie dort alles über den Umgang mit der TERRA CLOUD Umgebung lernen.

Wenn alle Punkte erledigt sind, können Sie mit den folgenden Schritten fortfahren.

Zugang zu NovaBACKUP Cloud Port bei Wortmann

Wir empfehlen Ihnen, als erstes den Wortmann VPN Zugang einzurichten, um dann über eine RDP Session vollen und komfortablen Zugriff auf die NovaBACKUP Cloud Port Umgebung zu erlangen.

Die VPN-Konfigurationsdateien wurden Ihnen bei Übergabe der NovaStor Cloud Port Umgebung via Mail gesendet. Im nächsten Kapitel „VPN Verbindung zur IaaS Firewall herstellen“ wird beschrieben wie Sie Ihren VPN-Client mit der Securepoint-Firewall im TERRA Cloud Rechenzentrum verbinden können.

Nun können Sie per RDP Session auf den NovaBACKUP Cloud Port Server zugreifen. Dafür benutzen Sie bitte folgende Zugangsdaten:

- **Computer:** 192.168.144.1- *(Diese statische IP bitte auf keinen Fall ändern!)*
- **User Name:** Administrator
- **Passwort:** Terra001! - *(Dies Passwort bitte nach dem ersten Login ändern!)*

Achtung! Beim ersten Login per RDP kann es 1-2 Minuten dauern, bis der schwarze Bildschirm zum Desktop wechselt, da beim ersten Start der Maschine erstmal der Windows Benutzer im Hintergrund eingerichtet wird.

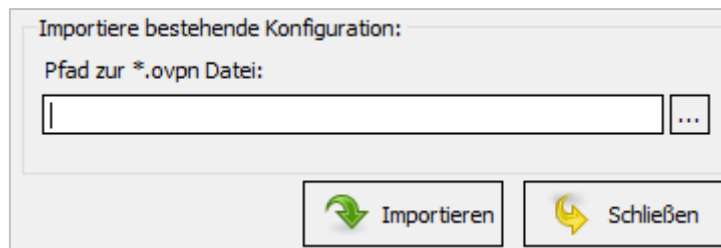
Sie können auch über das IaaS-Portal einen temporären RDP Zugang runterladen und haben damit direkt Zugang zum Server. Aber dieser RDP Zugang bietet keine Clipboard Funktionalität, was die Einrichtung und das Management der NovaBACKUP Cloud Port Umgebung sehr umständlich machen würde.

VPN Verbindung zur IaaS Firewall herstellen

Vorraussetzung für die Verbindung zur IaaS Firewall ist ein bestehender VPN-Tunnel. Bitte prüfen Sie vor dem Verbindungsaufbau, ob an Ihrer lokalen Firewall der Standard-Port 1194 für VPN-Verbindungen freigegeben ist. Wenn der Port 1194 geblockt ist, schlägt der Aufbau des VPN-Tunnels fehl.

Ersteinrichtung der VPN-Verbindung im Securepoint VPN-Client

Öffnen Sie den Securepoint VPN-Client und klicken Sie auf „Importieren“.



Wählen Sie die opvn-Datei aus der zuvor extrahierten zip-Datei und klicken Sie auf „Importieren“.

Starten Sie über die Schaltfläche „Verbinden“ den Aufbau der VPN-Verbindung. Die benötigten Erstzugangsdaten lauten:

Benutzer: ssluser-admin
Passwort: ChanTroFar93!

Wir empfehlen, das Passwort nach dem ersten Zugriff zu ändern (siehe Abschnitt „Verbindung zur Firewall“).

Verbindung zur Firewall

Verbindung zur Firewall über das terra CLOUD Portal

Wählen Sie unter „Bestellungen“ den Punkt „Aktive Pakete“.

Öffnen Sie über „+“ das IaaS Paket Ihres Unternehmens, daraufhin werden Ihre virtuelle Maschinen angezeigt. Über das Firewall-Symbol können Sie sich direkt mit Ihrer Firewall, ohne Angabe der Zugangsdaten, verbinden.

Alternative Verbindungsmöglichkeit

Rufen Sie im Browser (Internet Explorer 11) folgende Adresse auf:

https://<eingetragene_IP-Adresse_der_Firewall_aus_der_Bestellung>:11115

Die Standard IP-Adresse, sofern nicht anders angegeben, lautet:

<https://192.168.144.254:11115>

Die benötigten Zugangsdaten lauten:

Benutzer: fwadmin

Passwort: Terra001

Passwort für den Benutzer fwadmin (Firewall) und ssluser-admin (VPN-Verbindung) ändern

Öffnen Sie in der Firewall-Oberfläche den Menüpunkt Authentifizierung/Benutzer.



Name	Gruppen	Berechtigungen	
admin	administrator	ADMIN	 
ssluser-admin	grp-sslrw	WEB_USER VPN_OPENVPN	 
fwadmin	administrator	ADMIN	 

Klicken Sie hinter dem Benutzer „ssluser-admin“ auf das Konfigurationssymbol und ändern Sie auf der Registerkarte „Allgemein“ das Passwort. Speichern Sie die durchgeführten Änderungen.

Firewall-Konfiguration

Bitte beachten Sie, dass standardmäßig kein DNS-Eintrag in der Firewall und auf dem Testserver gesetzt ist.

Anleitungen und Informationen zur Konfiguration der Firewall finden Sie unter:

<http://wiki.securepoint.de/index.php/Howtos-V11>

Erste Schritte auf der NovaBACKUP Cloud Port Umgebung

Auch wenn hier bereits alles vorkonfiguriert ist, was Sie brauchen, gibt es noch ein paar Einstellungen, die Sie vornehmen müssen, bevor Sie die erste NovaBACKUP Installation bei Ihrem Kunden mit dem Storage Server verbinden können.

Auf dem Desktop des Servers finden Sie einen Ordner „Link Sammlung“ mit allen wichtigen Links zu den NovaStor Applikationen und Passwörtern, die bei der Einrichtung verwendet wurden. In diesem Ordner finden Sie auch eine Batch Datei „_Collect IP Adresses for Cloud Port Setup.bat“. Wenn Sie diese einmal ausführen, wird auf dem Desktop eine Textdatei „Alle_IP_Adressen.txt“ abgelegt, in der Sie immer alle wichtigen IP Informationen wie z.B. die Public IP Adresse wiederfinden.

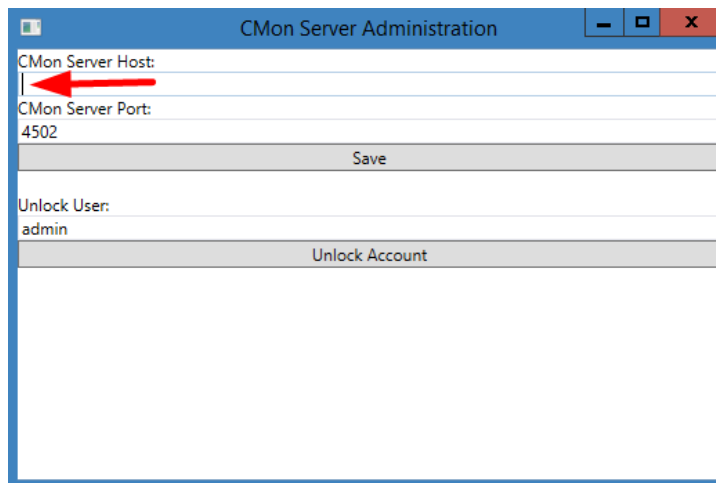
Folgende Dinge müssen noch einmalig konfiguriert werden:

Lizenz einspielen und aktivieren

- Mit der Lizenz, die Sie erhalten haben, muss der Storage Server aktiviert werden.

Konfiguration der NovaBACKUP Central Monitoring Console (CMon)

- Im Ordner „Link Sammlung“ führen Sie „NovaBACKUP CMon Server Administration“ aus und bekommen folgendes Fenster



The screenshot shows a window titled "CMon Server Administration". It has a blue header bar with standard window controls (minimize, maximize, close). The main area contains the following fields and buttons:

- CMon Server Host:** An empty text input field with a red arrow pointing to it.
- CMon Server Port:** A text input field containing the value "4502".
- Save:** A grey button.
- Unlock User:** A text input field containing the value "admin".
- Unlock Account:** A grey button.

Hier tragen Sie entweder die Public IP Adresse ein, die Sie in der Datei „Alle_IP_Adressen.txt“ auf dem Desktop finden, oder den DNS Namen, wie z.B. backup.meinefirma.de, den Sie für diesen Zweck erstellt haben und klicken auf „Save“.

Anlegen eines Kunden Accounts im „Storage Server Configuration Manager“

- Den Link hierzu finden Sie auch im Ordner „Link Sammlung“.
- Legen Sie einen Kunden Account an, auf den Sie das erste Kundensystem sichern wollen.

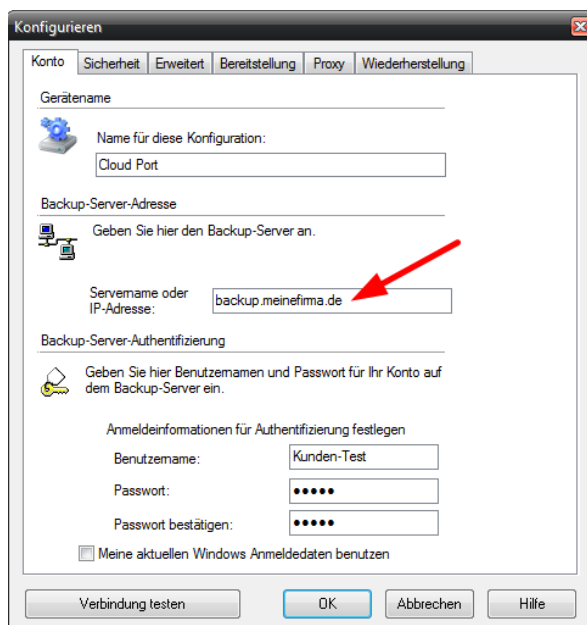
Services neu starten

- Zum Abschluss öffnen Sie die Services Konsole und starten die beiden Services „Backup Server“ und „Management Server“ neu, damit die Lizenzierung und die Einstellungen aktiv werden.

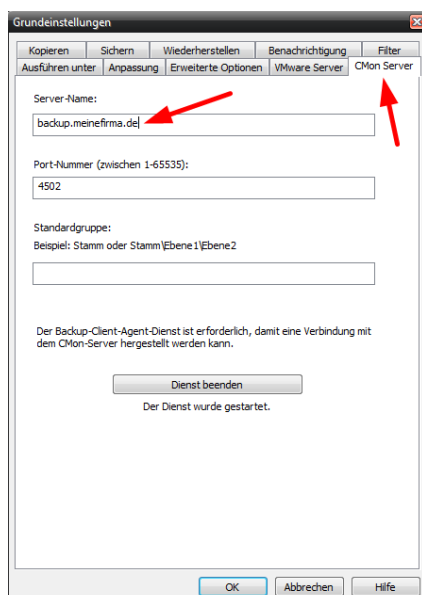
Bereit für den Einsatz

Ab sofort ist diese NovaBACKUP Cloud Port Umgebung bereit für den produktiven Einsatz.

- **Kundensystem verbinden**
Sie können nun das erste NovaBACKUP System Ihres Kunden mit dem angelegten Kunden Account verbinden.
 - Dafür tragen Sie bei der Erstellung des xSP Devices auf dem Kundensystem entweder die Public IP Adresse oder den DNS Namen ein.



- Die gleiche Adresse nutzen Sie dann auch für die „Management Server“ Konfiguration



- **Zentrale Monitoring Konsole (CMon)**
 - Um mit der CMon zu arbeiten, brauchen Sie einen beliebigen Web-Browser und müssen vorher die VPN Verbindung aufbauen.
 - Dann rufen Sie folgende Adresse im Web-Browser auf <http://192.168.144.1/home.html>

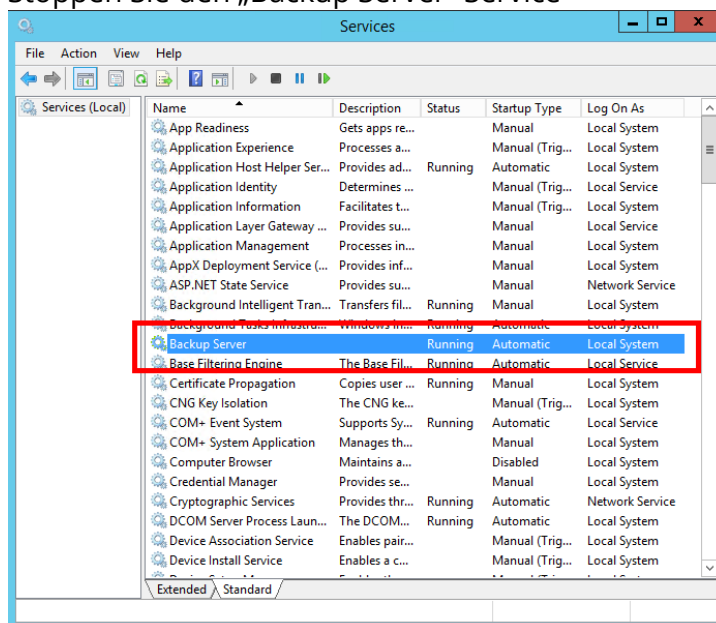
Upgrade Prozess des Storage Servers auf eine neue Version

Dieser Prozess wird nur benötigt wenn es eine neue Version des Storage Servers gibt. NovaStor wird Sie rechtzeitig hierzu informieren.

Für ein Update/Upgrade auf eine neue Version gehen Sie bitte folgendermaßen vor:

Der Prozess wird am Beispiel eines Upgrades von Version 17.x auf Version 18.x beschrieben und ist bis auf die Versionsbezeichnungen auch für neuere Version identisch.

- **Vorbereitungen**
 - Stellen Sie sicher dass Sie die Lizenz für die neue Storage Server Version griffbereit haben. Ohne eine gültige Lizenz wird der Storage Server im Test Modus installiert und hört nach 30 Tagen auf zu arbeiten.
 - Laden Sie die [aktuelle NovaBACKUP Cloud Port Version](#) runter
 - Verbinden Sie sich per VPN und RDP Session auf den Server und kopieren den Storage Server Installer „Storage Server 18.0.18.19.exe“ auf den Desktop.
- **Upgrade Prozess**
 1. Stoppen Sie den „Backup Server“ Service

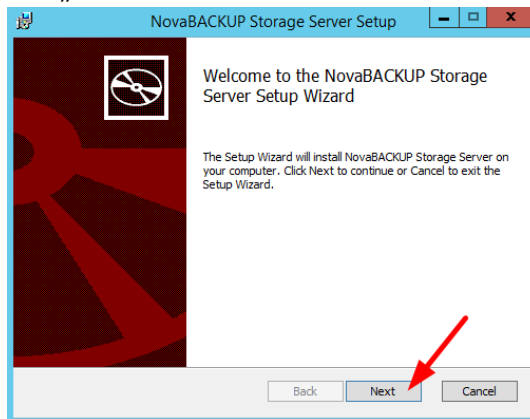


2. Führen Sie den Storage Server.exe Installer aus.

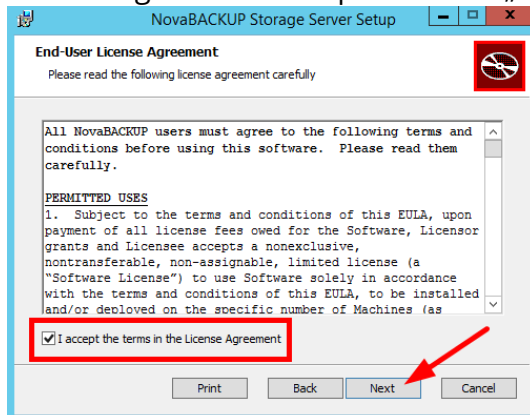
3. Auf „Install“ klicken



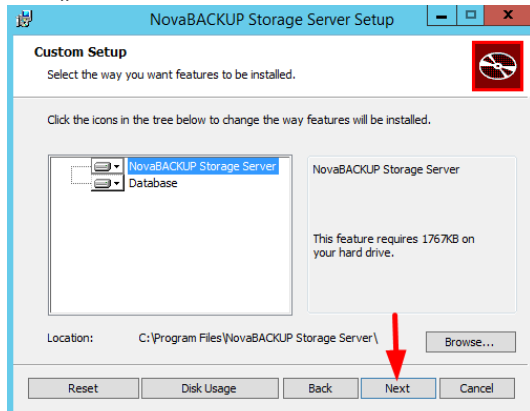
4. Auf „Next“ klicken



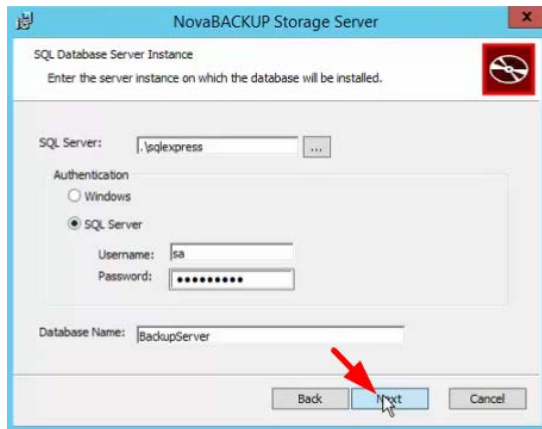
5. License Agreement akzeptieren und „Next“ klicken



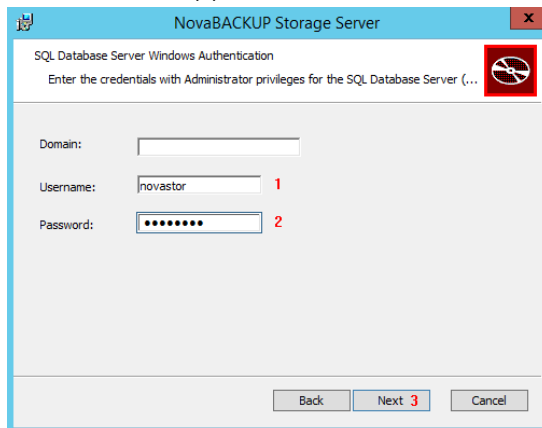
6. Auf „Next“ klicken



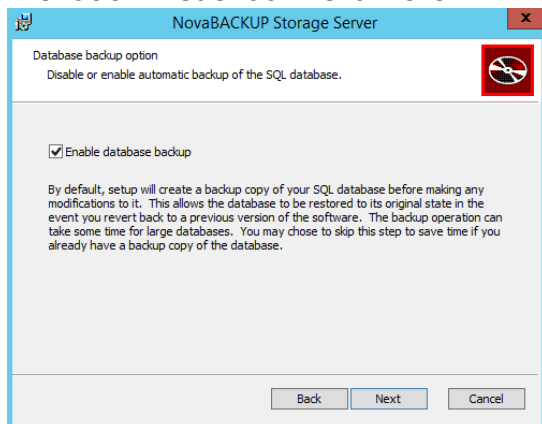
7. Hier ist bereits alles richtig ausgefüllt. Das SQL sa Passwort ist NovaStor!
falls es mal benötigt wird.
Hier auf weiter klicken.



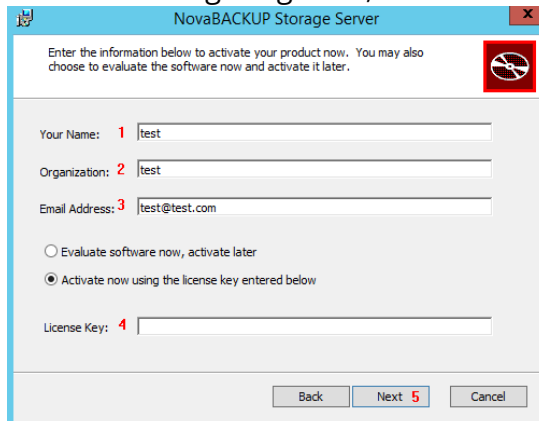
8. Hier müssen Sie den Username und Password ausfüllen und dann auf Next klicken
Username: novastor
Password: Pa\$\$w0rd



9. Hier auch wieder auf Next klicken

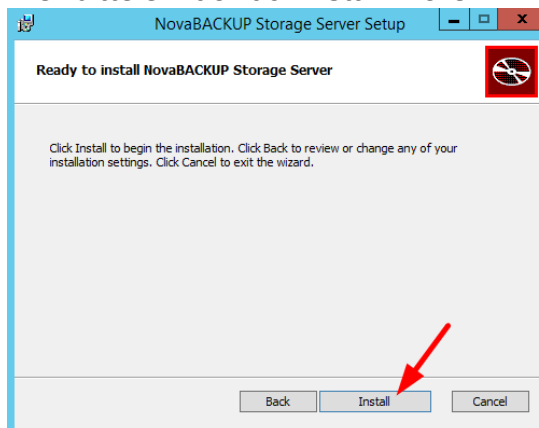


10. Hier bei 1-3 die richtigen Registrierinformationen eintragen und dann bei 4 die Storage Server Lizenz eintragen.
Wenn alles eingetragen ist, wieder auf Next klicken.

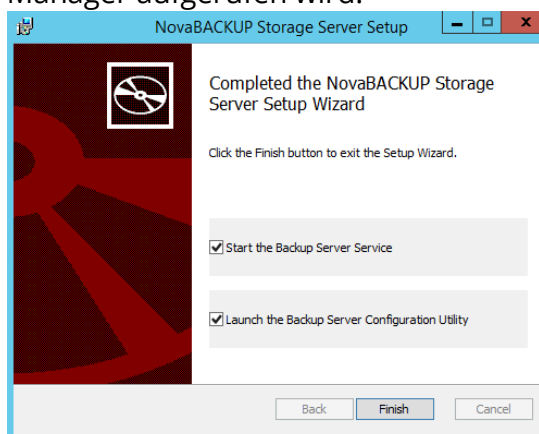


Wichtig: Eine Version 17 Lizenz funktioniert nicht mit v18 und umgekehrt. Daher achten Sie bitte darauf dass Sie die richtige Lizenz griffbereit haben.

11. Hier bitte einfach auf Install klicken



12. Nach dem Installations Prozess bekommen Sie folgenden Bildschirm den Sie mit Finish bestätigen.
Damit ist der Upgrade Prozess abgeschlossen, der Backup Service wird automatisch wieder gestartet und der Storage Server Configuration Manager aufgerufen wird.



Technischer Support für NovaBACKUP Cloud Port

Technischen Support für die NovaBACKUP Cloud Port Umgebung erhalten Sie wie gewohnt von den technischen Support Spezialisten von NovaStor in Hamburg.

Technischen Support für die TERRA CLOUD Systemumgebung erhalten Sie vom Wortmann Team in Hülhorst.

Über NovaStor

NovaStor (www.novastor.de) ist der Hamburger Anbieter von Software für Datensicherung und -wiederherstellung. NovaStors Backup- und Restore-Software für kleine und mittelständische Unternehmen sichert einzelne Workstations und Server, aber auch kleine Windows-Netzwerke. Mit seinem gesamten Portfolio deckt NovaStor ein breites Anwendungsgebiet ab – vom mobilen Anwender über Fachabteilungen und mittelständische Unternehmen, bis zu internationalen Rechenzentren. Als deutscher Software-Hersteller steht NovaStor für höchste Qualität und Zuverlässigkeit. Die kostenoptimalen Lösungen von NovaStor sind hersteller- und hardwareneutral. Getreu seiner Philosophie „Backup wie für mich gemacht“ bietet NovaStor seinen Kunden die technisch und wirtschaftlich optimale Lösung zur Wiederherstellung ihrer Daten.

NovaStor ist inhabergeführt und mit rund 100 Mitarbeitern an drei Standorten in der Schweiz (Zug), Deutschland (Hamburg) und USA (Agoura Hills) sowie durch Partnerunternehmen in zahlreichen weiteren Ländern vertreten.

Kontakt zu NovaStor:

NovaStor Software GmbH
Neumann-Reichardt-Str. 27-33
D- 22041 Hamburg
Tel.: +49 (0)40 638 09 9988
Fax: +49 (0)40 638 09 29
Mail: kontakt@novastor.de
www.novastor.de

Copyright © 2016 NovaStor AG. Alle Rechte vorbehalten. „NovaStor“ und das NovaStor Logo sind geschützte Markenzeichen der NovaStor AG. Windows ist ein eingetragenes Warenzeichen der Microsoft Corporation. Andere Bezeichnungen können Warenzeichen oder eingetragene Warenzeichen anderer Rechteinhaber sein. Technische Änderungen, Abweichungen der Abbildungen und Irrtümer vorbehalten.